

PROGNOZA ODDZIAŁYWANIA NA
ŚRODOWISKO

USTALEŃ

zmiany „miejscowego planu zagospodarowania
przestrzennego obejmującego obszar Starego Miasta oraz rejon
Zamku” przy ul. Wodnej

Autor: mgr inż. Marta Wiśniewska

Marta Wiśniewska

SPIS TREŚCI:

1. Przedmiot opracowania
2. Cel i zakres pracy
3. Podstawy prawne i materiały wyjściowe
4. Metody zastosowane przy sporządzaniu prognozy
5. Powiązania z innymi dokumentami
6. Istniejący stan środowiska oraz potencjalne zmiany tego stanu w przypadku braku realizacji projektowanego dokumentu
 - 6.1. Środowisko przyrodnicze
 - 6.2. Jakość środowiska i jego zagrożenia
 - 6.3. Flora i fauna
 - 6.4. Obszary prawnie chronione oraz formy ochrony przyrody
 - 6.5. Zagospodarowanie terenu
 - 6.6. Tendencje zmian w środowisku w przypadku braku zmiany mpzp
7. Opis projektowanego zagospodarowania
8. Ocena warunków zagospodarowania terenu określonych w projekcie mpzp wynikających z potrzeb ochrony środowiska
 - 8.1. Tworzenie warunków ochrony środowiska, w tym ochrona wód i gleby, powietrza, bioróżnorodności
 - 8.2. Ochrona walorów kulturowych i krajobrazowych
9. Ocena rozwiązań funkcjonalno-przestrzennych
 - 9.1. Zgodność z uwarunkowaniami określonymi w opracowaniu ekofizjograficznym
 - 9.2. Zgodności z przepisami prawa dotyczącymi ochrony środowiska
10. Ocena wpływu projektowanego zagospodarowania na środowisko przyrodnicze i zdrowie ludzi
11. Rozwiązania mające na celu zapobieganie, ograniczanie lub kompensację przyrodniczą negatywnych oddziaływań na środowisko
 - 11.1. Ochrona klimatu i adaptacja do zmian klimatu
 - 11.2. Realizacja celów środowiskowych dla jednolitych części wód
12. Przewidywane metody analizy skutków realizacji projektowanego dokumentu – częstotliwości jej przeprowadzania oraz rozwiązania alternatywne do projektu planu
13. Streszczenie sporządzone w języku niespecjalistycznym

1. PRZEDMIOT OPRACOWANIA

Przedmiotem oceny zawartej w niniejszej prognozie są ustalenia dla projektu miejscowego planu zagospodarowania przestrzennego miasta Golub-Dobrzyń, zgodnie z Uchwałą Nr XXXVI/181/2020 Rady Miasta Golub-Dobrzyń z dnia 22 grudnia 2020 r w sprawie przystąpienia do zmiany „miejscowego planu zagospodarowania przestrzennego obejmującego obszar Starego Miasta oraz rejon Zamku” przy ul. Wodnej.

Obszar opracowania jest położony w centralnej części miasta Golub-Dobrzyń. Przystąpienie do sporządzenia planu miejscowego na analizowanym obszarze uzasadnia się koniecznością zmian ustaleń obowiązującego miejscowego planu zagospodarowania przestrzennego obejmującego obszar Starego Miasta oraz rejon Zamku, przyjętego Uchwałą nr XIV/103/2003 Rady Miasta Golubia Dobrzynia z dnia 29 grudnia 2003 r., (Dziennik Urzędowy Województwa Kujawsko-Pomorskiego z 2004 r. Nr 20, poz. 231).

Potrzeba przystąpienia do sporządzenia miejscowego planu zagospodarowania przestrzennego terenu wynika z potrzeby otworzenia nowych możliwości inwestycyjnych w rejonie centrum miasta na terenach już zainwestowanych i dotychczas niezainwestowanych, konieczności dostosowania planowanego zagospodarowania terenu do zmieniających się potrzeb przedsiębiorstw zlokalizowanych na terenie objętym opracowaniem, konieczności dostosowania zapisów dotyczących obsługi komunikacyjnej w/w terenu, wprowadzenia ochrony obszarów i obiektów podlegających ochronie na podstawie przepisów odrębnych, w tym ochrony środowiska naturalnego i ochrony dziedzictwa kulturowego.

Podstawę prawną prognozy oddziaływania na środowisko ustaleń tegoż Planu stanowi ustawa z dnia 27 marca 2003 r. o planowaniu i zagospodarowaniu przestrzennym (t. j. Dz. U. z 2021 r. poz. 71 z późn. zm.) oraz ustawa z dnia 3 października 2008 r. o udostępnianiu informacji o środowisku i jego ochronie, udziale społeczeństwa w ochronie środowiska oraz o ocenach oddziaływania na środowisko (t. j. Dz. U. z 2021 r. poz. 247 z póź. zm.).

2. CEL I ZAKRES PRACY

Celem prognozy jest określenie i ocena skutków dla środowiska przyrodniczego i zdrowia ludzi, które mogą wynikać ze projektowanego przeznaczenia części obszaru miasta Golub-Dobrzyń, objętego projektem **miejscowego planu zagospodarowania przestrzennego**.

Prognoza oddziaływania na środowisko do zmiany miejscowego planu zagospodarowania przestrzennego w ramach strategicznej oceny na środowisko – stosownie do stanu współczesnej wiedzy i metod oceny – obejmuje analizę uwarunkowań naturalnych i antropogenicznych ustaleń zmiany miejscowego planu zagospodarowania przestrzennego dla terenu położonego w mieście Golub-Dobrzyń, a także potencjalny wpływ na środowisko (możliwe przekształcenia) wynikający z realizacji ustaleń w/w planu.

Prognoza oddziaływania na środowisko została opracowana zgodnie z art. 51 ust. 2 Ustawy z dnia 3 października 2008 r. o udostępnianiu informacji o środowisku, jego ochronie, udziale społeczeństwa w ochronie środowiska oraz o ocenach oddziaływania na środowisko i zgodnie z powyższym artykułem zawiera, określa, analizuje i ocenia:

- informacje charakteryzujące projektowany dokument ze względu na jego zawartość, cel i powiązania z innymi dokumentami,
- informacje o stosowanych metodach sporządzania prognozy,
- propozycje dotyczące przewidywanych metod analizy skutków realizacji postanowień projektu z częstotliwością jej przeprowadzania,
- istniejący stan oraz potencjalne zmiany tego stanu w przypadku braku realizacji założeń projektowanego dokumentu,
- stan środowiska na obszarach objętych znaczącym oddziaływaniem,
- istniejące problemy ochrony środowiska istotne z punktu widzenia realizacji projektowanego dokumentu, w szczególności dotyczące obszarów podlegających ochronie na podstawie ustawy z dnia 16 kwietnia 2004 r. o ochronie przyrody,
- przewidywane znaczące oddziaływania, w tym oddziaływania bezpośrednie, pośrednie, wtórne, skumulowane, krótkoterminowe, średnioterminowe i długoterminowe, stałe i chwilowe oraz pozytywne i negatywne na środowisko i zdrowie ludzi,

- streszczenie w języku niespecjalistycznym.

Prognoza oddziaływania na środowisko do projektu zmiany „miejscowego planu zagospodarowania przestrzennego obejmującego obszar Starego Miasta oraz rejon Zamku” przy ul. Wodnej w Golubiu-Dobrzyniu, składa się z części tekstowej i graficznej.

Zakres prognozy jest zgodny z warunkami określonymi przez Państwowego Powiatowego Inspektora Sanitarnego w Golubiu-Dobrzyniu oraz Regionalnego Dyrektora Ochrony Środowiska w Bydgoszczy. Ponadto w związku z koniecznością uzyskania niezbędnych opinii i uzgodnień oraz wyłożeniem projektu zmiany planu miejscowego wraz z niniejszą prognozą oddziaływania na środowisko

do publicznego wglądu zainteresowani mogą składać uwagi i wnioski, które będą rozpatrywane.

3. PODSTAWY PRAWNE I MATERIAŁY WYJŚCIOWE

1. Ustawa z dnia 27 kwietnia 2001 r. Prawo ochrony środowiska (t. j. Dz. U. z 2020 r. poz. 1219 z późn. zm.) wraz z wynikającymi z ustawy rozporządzeniami.
2. Ustawa z dnia 3 października 2008 r. o udostępnianiu informacji o środowisku, jego ochronie, udziale społeczeństwa w ochronie środowiska oraz o ocenach oddziaływania na środowisko (t. j. Dz. U. z 2021 r. poz. 247 z późn. zm.).
3. Ustawa z dnia 27 marca 2003 r. o planowaniu i zagospodarowaniu przestrzennym (t. j. Dz. U. z 2021 r. poz. 71 z późn. zm.) wraz z wynikającymi z ustawy rozporządzeniami.
4. Ustawa z dnia 7 lipca 1994 r. Prawo budowlane (t. j. Dz. U. z 2020 r. poz. 1333 z późn. zm.).
5. Ustawa z dnia 12 grudnia 2012 r. o odpadach (t. j. Dz. U. z 2021 r. poz. 779) wraz z wynikającymi z ustawy rozporządzeniami.
6. Ustawa z dnia 16 kwietnia 2004 r. o ochronie przyrody (Dz. U. z 2020 r. poz. 55 z późn. zm.) wraz z wynikającymi z ustawy rozporządzeniami.
7. Ustawa z dnia 23 lipca 2003 r. o ochronie zabytków i opiece nad zabytkami (t. j. Dz. U. z 2021 r. poz. 710).
8. Ustawa z dnia 20 lipca 2017 r. Prawo wodne (t.j. Dz. U. z 2021 r. poz. 624) wraz z wynikającymi z ustawy rozporządzeniami.
9. Ustawa z dnia 3 lutego 1995 r. o ochronie gruntów rolnych i leśnych (Dz. U. z 2017 r. poz. 1161).
10. Ustawa z dnia 20 lutego 2015 r. o odnawialnych źródłach energii (t. j. Dz. U. z 2021 r. poz. 610).
1. Rozporządzenie Ministra Środowiska z dnia 14 czerwca 2007 roku w sprawie dopuszczalnych poziomów hałasu w środowisku (Dz. U. z 2014 r. poz. 112).
2. Rozporządzenie Ministra Środowiska z dnia 24 sierpnia 2012 r. w sprawie poziomów niektórych substancji w powietrzu (Dz. U. z 2012 r. poz. 1031).
3. Rozporządzenie Ministra Rozwoju z dnia 29 stycznia 2016 r. w sprawie rodzajów i ilości znajdujących się w zakładzie substancji niebezpiecznych, decydujących o zaliczeniu zakładu do zakładu o zwiększonym lub dużym ryzyku wystąpienia poważnej awarii przemysłowej (Dz. U. z 2016 r., poz. 138).
4. Rozporządzenie Ministra Środowiska z dnia 16 grudnia 2016 r. w sprawie ochrony gatunkowej zwierząt (Dz. U. 2016 poz. 2183)
5. Rozporządzenie Rady Ministrów z dnia 9 listopada 2010 r. w sprawie przedsięwzięć mogących znacząco oddziaływać na środowisko (Dz. U. z 2016 r. poz. 71).
6. Rozporządzenie Ministra Rozwoju z dnia 29 stycznia 2016 r. w sprawie rodzajów i ilości znajdujących się w zakładzie substancji niebezpiecznych, decydujących o zaliczeniu zakładu do zakładu o zwiększonym lub dużym ryzyku wystąpienia poważnej awarii przemysłowej (Dz. U. z 2016 r., poz. 138).
7. Rozporządzenie Ministra Środowiska z dnia 6 listopada zmieniające rozporządzenie w sprawie siedlisk przyrodniczych oraz gatunków będących przedmiotem zainteresowania Wspólnoty, a także kryteriów wyboru obszarów kwalifikujących się do uznania lub wyznaczenia jako obszary Natura 2000 (Dz. U. z 2013r. Poz. 1302).
8. Uchwała nr VIII/136/19 Sejmiku Województwa Kujawsko-Pomorskiego z dnia 24 czerwca 2019 r. w sprawie wprowadzenia na obszarze województwa kujawsko-pomorskiego

ograniczeń i zakazów w zakresie eksploatacji instalacji, w których następuje spalanie paliw (Dz. Urz. Woj. Kuj.-Pom. z dnia 3 lipca 2019 r. poz. 3743).

Materiały planistyczne i publikacje:

9. Mapa geologiczna Polski, Arkusz Golub-Dobrzyń (323), Szkic geologiczno-inżynierski.
10. Szczegółowa mapa geologiczna Polski, Arkusz Golub-Dobrzyń (323) – skala 1:50 000
11. Mapa geomorfologiczna, Arkusz Golub-Dobrzyń (323) – skala 1:50 000.
12. Mapa hydrogeologiczna, Arkusz Golub-Dobrzyń (323) – skala 1:50 000.
13. Geografia Regionalna Polski, J. Kondracki – Warszawa 1998 r.
14. Zasoby bazy danych Urzędu Miasta Golub-Dobrzyń dotyczące m. in. granic własności.
15. Raporty o stanie środowiska województwa mazowieckiego w 2010-2017 r. sporządzone przez Wojewódzki Inspektorat Środowiska w Bydgoszczy.
16. Program Ochrony Środowiska dla Miasta Golubia-Dobrzynia na lata 2017-2020 z perspektywą na lata 2021-2024.
17. Program ochrony środowiska dla Programu ochrony środowiska powiatu golubsko-dobrzyńskiego na lata 2018 – 2021 z perspektywą na lata 2022 – 2025, listopad 2018.
18. „Plan gospodarki odpadami województwa kujawsko-pomorskiego na lata 2016-2022 z perspektywą na lata 2023-2028” – Załącznik do Uchwały Nr XXXII/545/17 Sejmiku Województwa Kujawsko-Pomorskiego z dnia 29 maja 2017 r.
19. Krajowy Program Oczyszczania Ścieków Komunalnych.
20. Krajowy Plan Gospodarki Odpadami 2022.
21. Plan zagospodarowania przestrzennego województwa kujawsko – pomorskiego, przyjęty Uchwałą Nr VIII/135/19 Sejmiku Województwa Kujawsko-Pomorskiego z dnia 24 czerwca 2019 r.
22. Mayer J., Heinz-Werner S., Wielki atlas drzew i krzewów, DELTA, Warszawa.
23. Mapa glebowo-rolnicza.
24. www.rzgw.gda.pl
25. www.mapa.korytarze.pl
26. www.geoserwis.gdos.gov.pl
27. www.mapy.isok.gov.pl
28. www.zst.edu.pl
29. www.mos.gov.pl
30. www.geoportal.gov.pl
31. www.ochronaklimatu.com
32. www.wios.bydgoszcz.pl
33. www.golub-dobrzyn.torun.lasy.gov.pl
34. www.mgolubdobrzyn.e-mapa.net
35. www.edzienniki.bydgoszcz.uw.gov.pl
36. www.edziennik.gdansk.uw.gov.pl

oraz Uchwały Rady Miejskiej w Golubiu-Dobrzyniu:

37. Uchwała Nr XXXVI/181/2020 Rady Miasta Golub-Dobrzyń z dnia 22 grudnia 2020 r. w sprawie przystąpienia do sporządzenia zmiany „miejscowego planu zagospodarowania przestrzennego obejmującego obszar Starego Miasta oraz rejon Zamku” przy ul. Wodnej.
38. Uchwała nr XIV/103/2003 Rady Miasta Golubia Dobrzynia z dnia 29 grudnia 2003 r., w sprawie przyjęcia miejscowego planu zagospodarowania przestrzennego obejmującego obszar Starego Miasta oraz rejon Zamku (Dziennik Urzędowy Województwa Kujawsko-Pomorskiego z 2004 r. Nr 20, poz. 231).
39. Uchwała Nr V/17/2011 Rady Miasta Golubia-Dobrzynia z dnia 24 stycznia 2011 r. w sprawie uchwalenia Studium uwarunkowań i kierunków zagospodarowania przestrzennego miasta Golub-Dobrzyń.
40. Uchwała Nr XXXV/169/2020 Rady Miasta Golubia-Dobrzynia z dnia 27 listopada 2020 r. w sprawie wyznaczenia obszaru i granic aglomeracji Golub-Dobrzyń (Dz. Urz. Woj. Kuj.-Pom. z dnia 31 grudnia 2020 r., poz. 6858).

Opracowanie poprzedzono analizą materiałów źródłowych oraz wizją w terenie.

Załączniki graficzne:

1. Mapa sytuacyjno – wysokościowa w skali 1:1 000.
2. Oświadczenie autora prognozy oddziaływania na środowisko.

4. METODY ZASTOSOWANE PRZY SPORZĄDZANIU PROGNOZY

W prognozie zastosowano metodę opisową. Podczas sporządzania prognozy punktem odniesienia był istniejący stan środowiska na terenie miasta Golub-Dobrzyń. W pierwszym etapie opisano elementy środowiska, które mogą być narażone na oddziaływania wskutek realizacji ustalonych planów.

W drugim etapie dokonano prognozy oddziaływań na środowisko. Opracowanie ma formę opisowo – kartograficzną i jest uzupełnione obserwacjami terenowymi. Wnioskowanie o wpływie prac na poszczególne składowe środowiska oparto na identyfikacji przyczyn i wzajemnych uwarunkowań, które wynikają zarówno z zakresu planowanych prac, jak i naturalnych warunków występujących na analizowanym terenie.

Przy opracowywaniu niniejszej prognozy skorzystano w dużej mierze z informacji i danych zawartych w „Opracowaniu ekofizjograficznym na potrzeby zmiany „miejscowego planu zagospodarowania przestrzennego obejmującego obszar Starego Miasta oraz rejon Zamku” przy ul. Wodnej, autor: mgr inż. Marta Wiśniewska, Grudziądz, maj 2021 r.”

Prognoza była wykonywana w trakcie opracowania projektu mpzp bada i analizuje wpływ na środowisko i zdrowie ludzi ustaleń zmiany miejscowego planu zagospodarowania przestrzennego.

5. POWIĄZANIA Z INNYMI DOKUMENTAMI

Projekt ustaleń zmiany „miejscowego planu zagospodarowania przestrzennego obejmującego obszar Starego Miasta oraz rejon Zamku” przy ul. Wodnej, dla którego sporządzono niniejszą prognozę oddziaływania na środowisko, respektuje ustalenia Studium uwarunkowań i kierunków zagospodarowania przestrzennego miasta Golub-Dobrzyń w sferze dyspozycji przestrzennych i zasad oraz kierunków zagospodarowania terenów.

Zgodnie ze *Studium uwarunkowań i kierunków zagospodarowania przestrzennego miasta Golub-Dobrzyń przyjętym Uchwałą Nr V/17/2011 Rady Miasta Golubia-Dobrzyń z dnia 24 stycznia 2011 r. w sprawie uchwalenia Studium uwarunkowań i kierunków zagospodarowania przestrzennego miasta Golub-Dobrzyń, teren objęty mpzp znajduje się obszarze MNs.*

Przewidywane funkcje terenów w planie miejscowym nie są sprzeczne z obowiązującym studium.

Projekt mpzp w pełni nawiązuje do Krajowego Programu Oczyszczania Ścieków Komunalnych odnośnie rozwiązań w gospodarce ściekowej oraz do Planu Gospodarki Odpadami dla Województwa Kujawsko – Pomorskiego na lata 2016-2022 z perspektywą do 2028 r i Krajowego Planu Gospodarki Odpadami 2022 odnośnie gospodarki odpadami.

6. ISTNIEJĄCY STAN ŚRODOWISKA ORAZ POTENCJALNE ZMIANY TEGO STANU W PRZYPADKU BRAKU REALIZACJI PROJEKTOWANEGO DOKUMENTU

6.1. ŚRODOWISKO PRZYRODNICZE

6.1.1. Ukształtowanie powierzchni terenu

Według podziału fizyczno-geograficznego Polski wg Kondrackiego(2002), Miasto Golub-Dobrzyń położone jest na terenie mezoregionu Dolina Drwęcy.

Dolina Drwęcy (315.13) znajduje się w środkowo-północnej Polsce, stanowi środkowo-północną część Pojezierza Chełmińsko-Dobrzyńskiego. Region graniczy od północy z Pojezierzem Iławskim, od zachodu z Pojezierzem Brodnickim i Pojezierzem Chełmińskim, od południa z Kotliną Toruńską, od południowego wschodu z Pojezierze Dobrzyńskim, a od północnego wschodu z Garbem Lubawskim. Dolina Drwęcy leży na pograniczu dwóch województw: kujawsko-pomorskiego i warmińsko-mazurskiego. Mezoregion stanowi wąską i wydłużoną (ok. 100 km) dolinę Drwęcy o orientacji północny wschód -południowy zachód. Region ma kształt leżącego

ptaka z punktem centralnym w okolicach Bartniczki. Jest to pradolina erozyjna ukształtowana przez wody odpływowe lodowców, wcięta w przylegające morenowe wysoczyzny pojezierzy. W pobliżu ujścia Drwęcy do Wisły występuje dobrze rozwinięty system tarasów z jeziorami i bezodpływowymi nieckami. Wzdłuż całej długości doliny leży rezerwat przyrody Rzeka Drwęca.

Na terenie objętym opracowaniem nie występują udokumentowane złoża kopalin.

6.1.2. Warunki glebowe

Duże walory rolnicze posiadają tylko grunty w północnej części Miasta, położone na wysoczyźnie morenowej. Na bazie glin polodowcowych i piasków gliniastych wykształciły się urodzajne gleby brunatne. Pozostałe tereny, w tym zwłaszcza dolina Drwęcy, to tereny o niskiej przydatności rolniczej gleb. W tej części dominują gleby piaskowe, torfowe, murszowe i aluwialne. Gleby torfowe lub mułowo-torfowe rozwinęły się również w miejscach obniżenia terenu, o płytkim zaleganiu wód gruntowych, a zajęte są przeważnie przez średniej jakości użytki zielone lub nieużytki rolnicze. Teren stanowią grunty orne klasy RIIIa, tereny mieszkaniowe (B), miejscami porośnięte drzewami i krzewami, grunty przeznaczone pod budowę oraz drogi (dr).

6.1.3. Wody powierzchniowe i podziemne.

Obszar Miasta Golub-Dobrzyń leży w dorzeczu Wisły, w obrębie zlewni Drwęcy – jej prawobocznego dopływu. Obszar Miasta jest stosunkowo ubogi w wody powierzchniowe. Poza Drwęcą, na terenie Miasta występują niewielkie cieki wodne oraz dość liczne jeziora o niewielkich powierzchniach. Na obszarze samego miasta Golub-Dobrzyń znajduje się odcinek rzeki Drwęca, która przecina miasto w części środkowej, natomiast w południowej części miasta mieści się Jezioro Jeziórko, którego powierzchnia wynosi 2,1 ha. Drwęca to rzeka pojezierna, silnie meandrująca, wypływająca z Pojezierza Mazurskiego w rejonie Wzgórz Dylewskich. Całkowita długość rzeki wynosi 207,00 km, a powierzchnia zlewni 5363,00 km². W granicach województwa kujawsko-pomorskiego znajduje się 116,80 km rzeki.

Najbliżej położonym ciekim wodnym od obszaru objętego mpzp jest oddalana o 15m na południe rzeka Drwęca.

W odniesieniu do Jednolitych Części Wód Powierzchniowych teren mpzp znajduje się w granicach **PLRW20002028999 Drwęca od Brodniczki do ujścia- naturalna część wód, o dobrym stanie ogólnym, monitorowana.**

Według Map zagrożenia powodziowego i map ryzyka powodziowego, dostępnych na stronie internetowej Informatycznego Systemu Osłony Kraju, na terenie Miasta Golub-Dobrzyń występują obszary narażone na niebezpieczeństwo wystąpienia powodzi od rzeki Drwęcy.

Teren opracowania znajduje się poza powyższym obszarem.

Miasto Golub-Dobrzyń nie znajduje się w zasięgu żadnego Głównego Zbiornika Wód Podziemnych.

6.2. JAKOŚĆ ŚRODOWISKA I JEGO ZAGROŻENIA

6.2.1. Powietrze atmosferyczne

Jakość powietrza atmosferycznego uzależniona jest przede wszystkim od: przemysłu dominującego na danym obszarze, odległości od głównych emitorów, poziomu emisji z sektora bytowo – komunalnego (emisja powierzchniowa), natężenia ruchu pojazdów i układu komunikacyjnego (emisja komunikacyjna), a także położenia geograficznego i warunków meteorologicznych.

Powietrze atmosferyczne należy do najważniejszych chronionych komponentów środowiska przyrodniczego. Obowiązujące regulacje prawne odnoszą się przede wszystkim do jego jakości oraz kontroli emisji w postaci pozwoleń na emisję gazów i pyłów. Ze względu na porozumienia międzynarodowe, ochrona powietrza atmosferycznego obejmuje również warstwę ozonową i klimat.

Na stan czystości powietrza w Mieście Golub-Dobrzyń mają wpływ zanieczyszczenia związane z energetyką zawodową i działalnością zakładów przemysłowych zlokalizowanych na jej terenie. Zanieczyszczenia te to przede wszystkim pyły, tlenki węgla, siarki i azotu, które w sprzyjających warunkach meteorologicznych przenoszone są poprzez atmosferę na znaczne

odległości. Zanieczyszczenia pochodzące z procesów technologicznych to głównie pyły oraz często toksyczne gazy.

Znacznym źródłem emisji zanieczyszczeń są lokalne kotłownie osiedlowe i gospodarstwa domowe korzystające z tradycyjnych źródeł energii. Emisja ta w największym stopniu występuje jednak w sezonie grzewczym. W sezonach grzewczych wzrost zanieczyszczeń związany jest ze spalaniem węgla, ponieważ większość mieszkań ogrzewana jest nadal paliwami stałymi, głównie węglem kamiennym. Ilość odbiorców gazu (ogrzewających swoje mieszkania) jest ciągle niska.

Emisja zanieczyszczeń ze źródeł komunikacyjnych to tzw. emisja liniowa. System komunikacyjny ma istotny wpływ na stan jakości powietrza głównie z tytułu transportu drogowego. Pomimo działań w zakresie modernizacji i przebudowy dróg, ciągły wzrost ruchu samochodowego pociąga za sobą degradację stanu technicznego nawierzchni, a co za tym idzie zwiększenie hałasu komunikacyjnego i wzrost ilości zanieczyszczeń uwalnianych do atmosfery. W im gorszym stanie technicznym znajduje się nawierzchnia drogi, tym mniejsza prędkość poruszania się pojazdem. Powoduje to dłuższy czas pokonania danego odcinka trasy, a co za tym idzie, większe spalanie i większą emisję spalin do powietrza. Poziom zanieczyszczenia powietrza jest zależny od natężenia ruchu na poszczególnych trasach komunikacyjnych. Wielkość emisji ze źródeł komunikacyjnych zależna jest od ilości i rodzaju samochodów oraz rodzaju stosowanego paliwa jak również od procesów związanych ze zużyciem opon, hamulców, a także ścierania nawierzchni dróg. Emisję związaną z ww. procesami zalicza się do tzw. emisji poza spalinowej. Dodatkowy wpływ na wielkość emisji pyłu PM10 ma tzw. emisja wtórna (z unoszenia) pyłu PM10 z nawierzchni dróg. Na terenie Miasta Golub-Dobrzyń, największa emisja liniowa występuje w obrębie dróg wojewódzkich nr 554, 569, 534 oraz dróg powiatowych i gminnych. Jest to główna przyczyna zanieczyszczenia powietrza w wyniku emisji liniowej.

Droga wojewódzka nr 554 może wykazywać się znaczącym źródłem ewentualnych zanieczyszczeń.

W 2019 r. WIOŚ w Bydgoszczy przeprowadził roczną ocenę jakości powietrza w województwie kujawsko-pomorskim. Klasyfikację stanu powietrza dla tego obszaru wykonuje się w następujących strefach: aglomeracji bydgoska, miasto Toruń, miasto Włocławek, strefa kujawsko-pomorska. Miasto Golub-Dobrzyń należy do strefy kujawsko-pomorskiej

W przypadku poziomu docelowego dla ozonu strefę kujawsko-pomorską zaliczono do klasy A. Odnosząc otrzymane wyniki do celu długoterminowego dla ozonu strefę zaliczono do klasy D2. Ze względu na przekroczenia poziomu dopuszczalnego stężenia pyłu PM10 strefę kujawsko-pomorską zaliczono do klasy C. W przypadku poziomu dopuszczalnego pyłu PM2,5 strefę kujawsko-pomorską zaliczono do klasy C, natomiast w przypadku poziomu dopuszczalnego (II faza) pyłu 2,5 strefę kujawsko-pomorską zaliczono do klasy C1. W roku 2019 stwierdzono również przekroczenia poziomu docelowego dla benzo(a)pirenu; strefę kujawsko-pomorską zaliczono do klasy C.

6.2.2. Hałas

Zgodnie z Prawem Ochrony Środowiska „ochrona przed hałasem polega na zapewnieniu jak najlepszego stanu akustycznego środowiska, między innymi poprzez utrzymanie hałasu poniżej poziomu dopuszczalnego lub co najmniej na tym poziomie oraz przez zmniejszenie poziomu hałasu, co najmniej do dopuszczalnego, w przypadku, gdy nie jest on dotrzymany”. W zależności od funkcji i przeznaczenia terenu lub obiektu oraz pory doby na obszarach tych muszą być zachowane określone wartości poziomu dźwięku. Ustawa określa hałas, jako dźwięki o częstotliwości od 16 do 16000 Hz.

Dominującymi źródłami hałasu przemysłowego są: instalacje wentylacji ogólnej, odpylania i odwiórowania, sprężarki, chłodnie, maszyny tartaczne, maszyny stolarskie, maszyny do plastycznej obróbki metalu, maszyny budowlane, węzły betoniarskie, sieczkarnie, specjalistyczne linie technologiczne, transport wewnątrzzakładowy oraz urządzenia nagłaśniające

Podstawowym źródłem uciążliwości akustycznych dla środowiska na terenie Miasta Golub-Dobrzyń jest hałas komunikacyjny. Droga wojewódzka nr 554 może wykazywać się znaczącym źródłem hałasu.

Uwzględniając powyższe dane, hałas na danym terenie mpzp może charakteryzować się dużym natężeniem, ze względu na wzmożony ruch kołowy zarówno przy istniejących, jak i nowoprojektowanych drogach.

6.2.3. Wody

Zanieczyszczenia wód powierzchniowych powodowane jest głównie przez wzmożoną działalność antropogeniczną na terenie zlewni, tj. urbanizacja, rolnictwo czy przemysłowanie. Do głównych zagrożeń zasobów i jakości wód na terenie Miasta Golub-Dobrzyń należy zaliczyć:

- emisję ścieków komunalnych;
- odprowadzanie ścieków nieoczyszczonych lub niedostatecznie oczyszczonych;
- spływ powierzchniowy biogenów z pól i niewłaściwe składowanie nawozów naturalnych.

Istotnym źródłem presji na środowisko wodne jest niedostateczna sanitacja obszarów wiejskich. Mieszkańcy obszarów nieskanalizowanych korzystają ze zbiorników bezodpływowych (szamba), opróżnianych przez wyspecjalizowane firmy. Korzystanie z nieuszczelnego szamba grozi skażeniem bakteriologicznym gleby oraz wody wokół posesji, a zanieczyszczenia chemiczne są wchłaniane przez rośliny, w tym warzywa i zboża. Szkodliwe związki chemiczne rozprzestrzeniają się także na większe odległości, skażając wody podziemne. Kolejnym zagrożeniem czystości wód w gminach wiejskich lub miejsko-wiejskich są spływy powierzchniowe zanieczyszczeń, obciążone głównie związkami biogennymi (azotem i fosforem) pochodzenia rolniczego. Zjawisko to jest potęgowane przez niewłaściwe przechowywanie i stosowanie nawozów mineralnych i organicznych, nadmierne stosowanie chemicznych środków ochrony roślin oraz niewłaściwe wykonywanie zabiegów agrotechnicznych.

Tabela nr 1. Informacje na temat **PLRW20002028999 Drwęca od Brodniczki do ujścia.**

Kod JCW	Nazwa	Czy JCW jest monitorowana?	Status JCW	Aktualny stan lub potencjał JCW	Ocena ryzyka nieosiągnięcia celów środowiskowych
PLRW20002028999	Drwęca od Brodniczki do ujścia	Monitorowana	naturalna część wód	zły	zagrożona
Cel środowiskowy	osiągnięcie co najmniej dobrego stanu ekologicznego oraz utrzymanie co najmniej dobrego stanu chemicznego wód -derogacja				
Termin osiągnięcia dobrego stanu	2021				
Uzasadnienie derogacji	Wpływ działalności antropogenicznej na stan JCW generuje konieczność przesunięcia w czasie osiągnięcia celów środowiskowych z uwagi na brak rozwiązań technicznych możliwych do zastosowania w celu poprawy stanu JCW.				

Źródło: www.edziennik.gdansk.uw.gov.pl

Teren opracowania położony jest w jednolitej części wód podziemnych oznaczonych kodem **PLGW200039**, powierzchnia jej zlewni wynosi 7573.50 km². Ocena stanu chemicznego wskazała stan dobry. Ocena stanu ilościowego jako dobrą. Głównymi celami środowiskowymi jest dobry stan chemiczny oraz ilościowy. Zlewnia użytkowana do celów rolniczych. Ocenę ryzyka nieosiągnięcia celów środowiskowych określono jako niezagrożoną.

6.2.4. Pole elektroenergetyczne

Zgodnie z ustawą Prawo Ochrony Środowiska pola elektromagnetyczne definiuje się, jako pola elektryczne, magnetyczne oraz elektromagnetyczne o częstotliwości od 0 Hz do 300 GHz. Z uwagi na sposób oddziaływania promieniowania na materię widmo promieniowania elektromagnetycznego można podzielić na promieniowanie jonizujące i niejonizujące.

Ocena poziomów pól elektromagnetycznych w środowisku i obserwacja zmian prowadzona jest w województwie mazowieckim przez Wojewódzki Inspektorat Ochrony Środowiska w Warszawie w ramach Państwowego Monitoringu Środowiska. Na podstawie okresowych badań kontrolnych poziomów pól w środowisku prowadzony jest rejestr zawierający informację o terenach, na których stwierdzono przekroczenie dopuszczalnych poziomów pól elektromagnetycznych w środowisku.

Źródłami emisji pól elektromagnetycznych o szkodliwym dla otoczenia promieniowaniu niejonizującym są głównie linie energetyczne o napięciu znamionowym powyżej 110 kV.

W terenie nie występują linie elektroenergetyczne.

6.3. FLORA I FAUNA

Szata roślinna

Na terenie Miasta występuje sporo drobnych zadrzewień ostożowych, obsadzonych dróg i cieków oraz pojedynczych drzew. Znajdują się tutaj tereny zieleni urządzonej tj. parki, zieleńce, zadrzewienia cmentarzy, ogródki działkowe. Flora tego regionu jest bogata. Występują tu liczne zbiorowiska roślinne, w których przeważają zbiorowiska leśne, wodne, błotne, zaroślowe i łąkowe. Roślinność łąkowa, bagienna i torfowiskowa reprezentowana jest w postaci rdestu, grzybienia białego, osoki aloesowatej, moczarki kanadyjskiej i wywłócznika kłosowego.

Fauna

Świat zwierząt na terenie Miasta jest uwarunkowany różnymi typami środowisk typowych zarówno dla obszarów wysoczyzny morenowej oraz dla terenów leśnych. Gady reprezentowane są głównie przez żmije zygzakowate i zaskrońce, jaszczurki zwinki i jaszczurki zielone oraz padalce. Na wysoczyźnie oprócz drobnych ssaków licznie reprezentowana jest ornitofauna.

Fauna leśna na terenie Nadleśnictwa Golub-Dobrzyń jest bardzo bogata. Zwierzyna gruba reprezentowana jest przez łosie, jelenie, daniela, sarny i dziki. Szacuje się, że łosi jest ok. 25 szt., jeleni ok. 225 szt., danieli 735 szt., saren 3192 szt., a dzików ok. 715 szt. Z gatunków chronionych (kiedyś łownych) spotkać można wydrę i bobra. Na terenie nadleśnictwa występują także lisy, jenoty, zające, bażanty, kuropatwy, borsuki, kuny.

Według inwentaryzacji dnia 1 maja 2021 r. na terenie mpzp, nie stwierdzono występowania chronionych gatunków roślin i zwierząt, grzybów oraz ich siedlisk, a także awifauny.

6.4. OBSZARY PRAWNIE CHRONIONE ORAZ FORMY OCHRONY PRZYRODY

Analizowany obszar opracowania jest bezpośrednio objęty formą ochrony prawnej w rozumieniu ustawy o ochronie przyrody. Teren znajduje się w Obszarze Chronionego Krajobrazu Doliny Drwęcy.

Ustalenia dotyczące czynnej ochrony ekosystemów na terenie OChK Doliny Drwęcy polegają na:

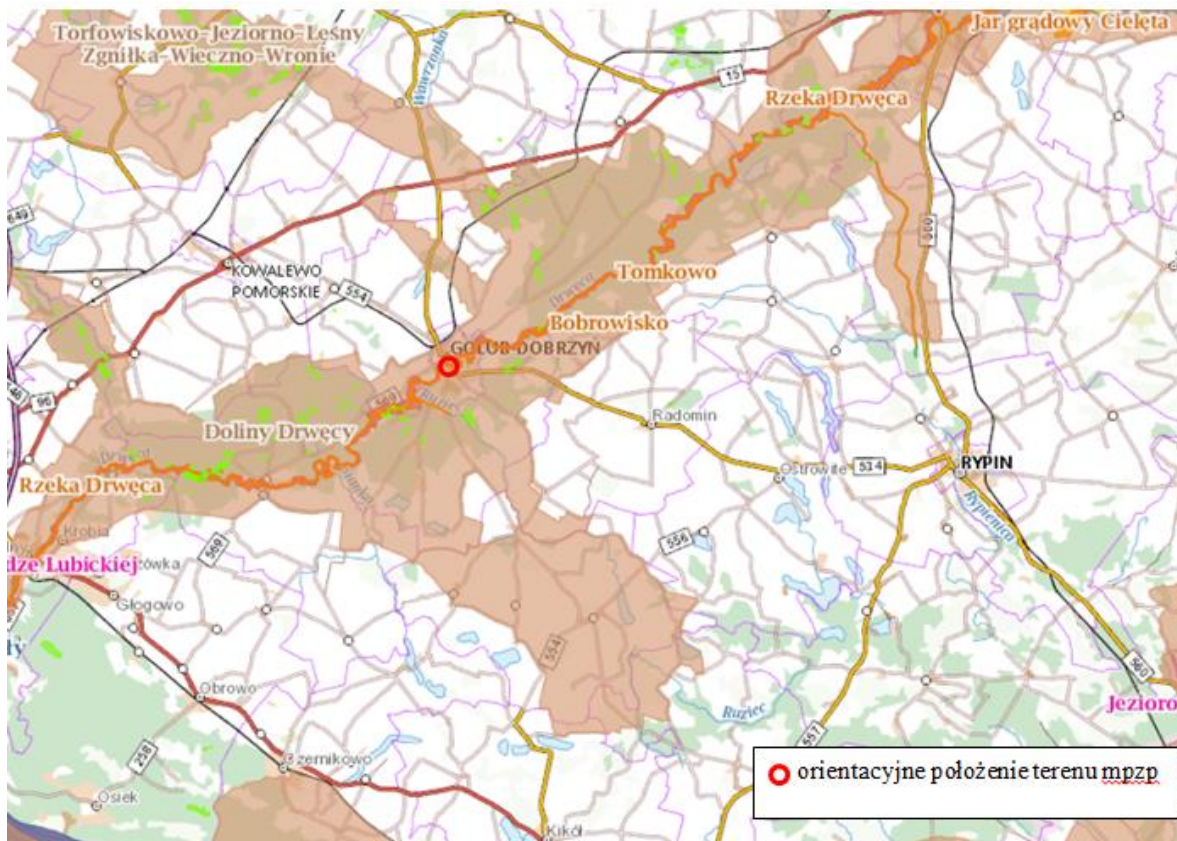
- 1) zachowaniu różnorodności biologicznej siedlisk;
- 2) ochronie doliny rzeki Drwęcy wraz z pasem roślinności okalającej;
- 3) propagowaniu nasadzeń rodzimych gatunków drzew i krzewów liściastych;
- 4) prowadzeniu racjonalnej gospodarki leśnej, polegającej na zachowaniu różnorodności biologicznej siedlisk w obrębie doliny rzeki Drwęcy.

W związku z powyższym należy respektować nakazy i zakazy zawarte w Uchwale nr XXXVIII/656/17 Sejmiku Województwa Kujawsko-Pomorskiego z dnia 27 listopada 2017 r. w sprawie Obszaru Chronionego Krajobrazu Doliny Drwęcy (Dz. Urz. z 2017 r. poz. 4982).

Innymi najbliższymi usytuowanymi formami przyrody są:

- Rezerwat Przyrody Dolina Drwęcy – w odległości około 15 m na południe,
- Natura 2000 PLH280001 Dolina Drwęcy – w odległości około 25 m na południe,
- Użytek ekologiczny (Bezodpływowe zagłębienie porośnięte roślinnością szuwarową i zaroślową) – w odległości około 3 km na południowy – wschód,
- pomnik przyrody - Platan klonolistny - *Platanus xacerifolia* (*Platanus xhispanica*) znajdujący się w odległości około 570 m na północ,
- Obszar Chronionego Krajobrazu Torfowiskowo-Jeziorno-Leśny Zgniłka-Wieczno-Wronie w odległości około 13 km na północny – zachód,
- Korytarz ekologiczny Północno-Centralny Dolina Drwęcy KPnC-13E w odległości około 15 m na południe.

Rysunek nr 1. Obszar objęty mpzp na tle istniejących form ochrony przyrody.



Źródło: Opracowanie własne na podstawie danych z www.geoserwisgdos.gov.pl

Przez południowy teren Miasta przebiega Północno-Centralny korytarz ekologiczny wyznaczony przez Zakład Badania Ssaków PAN pn. Dolina Drwęcy –Dolina Dolnej Wisły Zachodniej, wykorzystywany przez duże ssaki oraz ptaki. Jest ona ważnym korytarzem ekologicznym o znaczeniu nie tylko lokalnym, ale i krajowym. Bogactwo i różnorodność systemu przyrodniczego obszaru Dolina Drwęcy, jak i otoczenia, decyduje o jego wysokim potencjale ekologicznym.

Wskazywane korytarze ekologiczne pełnią funkcję ponadlokalnych (krajowych) ciągów ekologicznych i są najważniejszym w regionie komponentem ogólnokrajowej sieci obszarów uznanych za kluczowe dla ochrony przyrody w Polsce oraz zachowania pełni różnorodności biologicznej na poziomie ogólnoeuropejskim (Natura 2000). Funkcją wiodącą powinno być utrzymanie dotychczasowego sposobu zagospodarowania terenu w tym w szczególności dbałość o ograniczenie w tworzeniu barier dla migracji roślinności oraz zwierząt. Ewentualne zainwestowanie lub zagospodarowanie przestrzenne poprzedzane ocenami lub raportami oddziaływania na środowisko przyrodnicze, powinny oceniać wpływ inwestycji na w/w korytarze ekologiczne.

Rzeka Drwęca z uwagi na swój charakter stanowi lokalny korytarz ekologiczny, wykorzystywany w szczególności przez gatunki ryb i minogów. Dodatkowym atutem obszaru jest jego kształt, sprzyjający zachowaniu tras migracji i rozprzestrzeniania się wielu gatunków fauny i flory.

6.4.2. Dobra kultury

Na terenie objętym mpzp występują obiekty i obszary objęte ochroną zgodnie z Ustawą z dnia 23 lipca 2003 r. o ochronie zabytków i opiece nad zabytkami.

Teren znajduje się w granicach obszaru Dzielnicy Starego Miasta Golubia wpisanej do rejestru zabytków decyzją wojewódzkiego konserwatora zabytków z 17.09.1957 r. pod nr rejestru A/366/124 oraz obejmuje część układu przedmieść miasta Golubia ujętego w gminnej i wojewódzkiej ewidencji zabytków.

Teren znajduje się w granicach strefy pełnej ochrony konserwatorskiej „A”, strefy bezpośredniej ochrony konserwatorskiej „B” oraz strefy ochrony konserwatorskiej „OW”.

6.5. ZAGOSPODAROWANIE TERENU

6.5.1. Położenie terenu

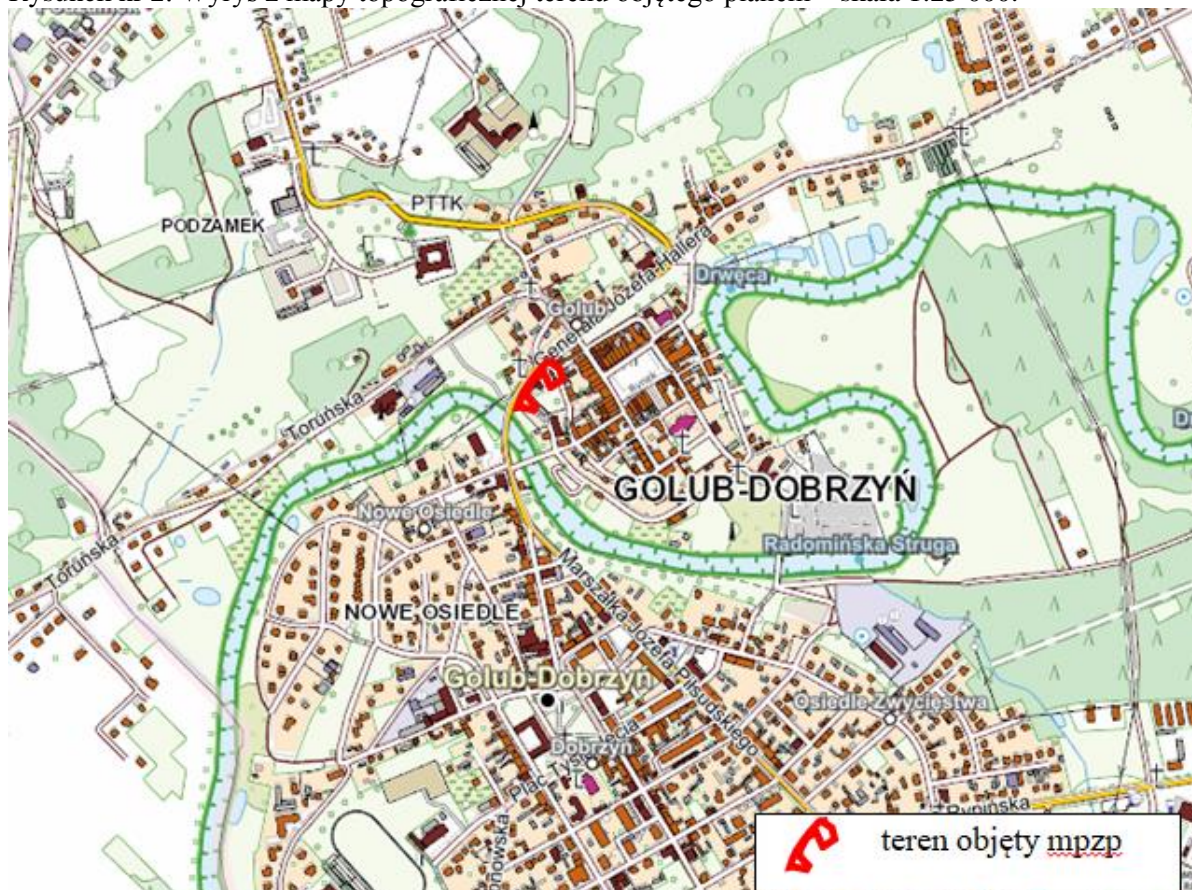
Analizowany obszar znajduje się w centralnej części miasta Golub-Dobrzyń, powiat golubsko-dobrzyński, województwo kujawsko-pomorskie na wschód od drogi wojewódzkiej nr 554 – ulica Wodna, na północ od rzeki Drwęca oraz obejmuje także część ulicy Podmurnej.

Miasto Golub-Dobrzyń położony jest w środkowo-wschodniej części województwa kujawsko-pomorskiego, w powiecie golubsko-dobrzyńskim. Tereny Miasta zlokalizowane są po obu stronach rzeki Drwęcy. Obszar Miasta jest ze wszystkich stron otoczony terenami gminy wiejskiej Golub-Dobrzyń. W strukturze sieci osadniczej regionu, Golub-Dobrzyń pełni funkcję wielofunkcyjnego ośrodka ponadlokalnego o zasięgu przestrzennym sięgającym poza obszar powiatu.

Obszar ten obejmuje działki nr 295/10, fragment działki nr 296, nr 297/6, nr 297/3 i nr 297/4 o łącznej powierzchni około 1,4 ha.

Występują tu głównie tereny zabudowane, grunty rolne klasy III, a także grunty niezabudowane, drogi. Na terenie znajduje się budynek mieszkalny, sklep meblowy, place, zakrzewienia, zadrzewienia.

Rysunek nr 2. Wyrys z mapy topograficznej terenu objętego planem – skala 1:25 000.



Źródło: Opracowanie własne na podstawie danych z www.geoportal.gov.pl

W najbliższej okolicy znajdują się:

- na zachód – zabudowa usługowa, klasztor,
- na wschód – zabudowa usługowa, mieszkaniowa, rzeka Drwęca,
- na północ – zwarta zabudowa miasta Golub-Dobrzyń, zamek,
- na południe – rzeka Drwęca, zwarta zabudowa mieszkaniowa jednorodzinna i usługowa.

Fotografia nr 1. Zagospodarowanie terenu.



Źródło: Fotografia własna

Fotografia nr 2. Widok na drogę wojewódzką nr 544 (ulicę Wodną).



Źródło: Fotografia własna

Fotografia nr 3. Widok na tereny zabudowane i zakrzewione przy ulicy Podmurnej.



Źródło: Fotografia własna

Fotografia nr 4. Widok na sąsiadującą rzekę Drwęcę.



Źródło: Fotografia własna

6.5.2. Gospodarka wodno-ściekowa

Uchwałą Nr XXXV/169/2020 Rady Miasta Golubia-Dobrzynia z dnia 27 listopada 2020 r. (Dz. Urz. Woj. Kuj.-Pom. z dnia 31 grudnia 2020 r., poz. 6858) wyznaczono aglomerację

Golub-Dobrzyń o równoważnej liczbie mieszkańców (RLM) 13038 z oczyszczalnią ścieków zlokalizowaną w Golubiu Dobrzyniu (działki ewidencyjne nr 8, 10, 11, 12, 13, 14, obręb 6, Miasto Golub-Dobrzyń).

Tereny objęte mpzp znajdują się w granicach powyższej aglomeracji Golub-Dobrzyń.

Na terenie objętym mpzp ścieki wód opadowych i roztopowych odprowadzane są z powierzchni utwardzonych do zbiorczej sieci kanalizacyjnej oraz sieci ogólnospławnej.

6.5.3. Gospodarka cieplna

Na terenie Miasta znajduje się centralny system ciepłowniczy i działa przedsiębiorstwo ciepłownicze. Przedsiębiorstwo Energetyki Ciepłej Sp. z o.o., zlokalizowane jest przy ulicy Szosa Rypińska 44. Jest ono własnością Miasta Golub-Dobrzyń i zajmuje się m.in.:

- wytwarzaniem i zaopatrywaniem w gorącą wodę,
- naprawą i konserwacją maszyn,
- robotami związanymi z budową rurociągów przesyłowych i sieci rozdzielczych,
- robotami związanymi z budową pozostałych obiektów inżynierii lądowej i wodnej, gdzie indziej niesklasyfikowane,
- wykonywaniem instalacji ciepłych,
- sprzedażą hurtową wyrobów metalowych oraz sprzętu i dodatkowego wyposażenia hydraulicznego i grzejnego.

Dodatkowe źródła ciepła na terenie Miasta tworzą kotłownie lokalne wyposażone w kotły wodne niskotemperaturowe, pracujące na parametry maksymalne 900/700°C. Kotłownie te opalane są węglem kamiennym, koksem i olejem opałowym. Kotłownie lokalne znajdują się w poszczególnych budynkach mieszkalnych, użyteczności publicznej i przedsiębiorstwach.

Plan gospodarki niskoemisyjnej dla miasta Golubia-Dobrzynia.

Dokument przyjęty uchwałą nr XIII/57/2015 Rady Miasta Golubia-Dobrzynia z dnia 10 września 2015 r. w sprawie przyjęcia do realizacji planu gospodarki Niskoemisyjnej dla Miasta Golubia-Dobrzynia.

Do realizacji celów zawartych w Planie gospodarki niskoemisyjnej dla Miasta Golubia-Dobrzynia, poprzez dążenie do redukcji emisji CO₂ poprzez m.in.: modernizację lokalnych kotłowni oraz prowadzenie działań termomodernizacyjnych w obiektach użyteczności publicznej, a także zwiększenie udziału energii z odnawialnych źródeł w bilansie energetycznym miasta-montaż instalacji kolektorów słonecznych, instalacja pomp ciepła

Plan zaopatrzenia w ciepło, energię elektryczną i paliwa gazowe dla miasta Golub-Dobrzyń na lata 2017-2031.

Dokument został przyjęty uchwałą nr XXXIV/196/2017 Rady Miasta Golubia-Dobrzynia z dnia 28 lutego 2017 r. w sprawie uchwalenia „Założeń do planu zaopatrzenia w ciepło, energię elektryczną i paliwa gazowe dla Miasta Golub-Dobrzyń na lata 2017-2031”. Założenia zawierają m.in. informacje o stanie zaopatrzenia Miasta Golubia-Dobrzynia w ciepło, energię elektryczną i paliwa gazowe oraz działania dotyczące racjonalnego wykorzystania tych zasobów mając na uwadze troskę o środowisko przyrodnicze

Na terenie Miasta Golub -Dobrzyń funkcjonuje sieć gazowa. Dostawcą gazu jest: Polska Spółka Gazownictwa Sp. z o.o. Miasto Golub-Dobrzyń zostało zgazyfikowane w 2015 roku. Źródło zasilania stanowi gazociąg średniego ciśnienia dn 315 PE relacji Kowalewo Pomorskie - Golub Dobrzyń. Do odbiorców dystrybuowany jest gaz ziemny wysokometanowy, rodzina 2, grupa E zgodnie z normą PN-C 04753.

Podmiotem zaopatrującym Miasto Golub -Dobrzyń w energię elektryczną jest ENERGA OPERATOR SA Oddział w Toruniu. Zasilanie w energię elektryczną obszaru Miasta Golub -Dobrzyń odbywa się z GPZ Golub -Dobrzyń

W Mieście Golub-Dobrzyń istnieje potencjał do wykorzystania energii odnawialnej, m. in. wiatrowej oraz słonecznej

6.5.4. Gospodarka odpadami

Miasto Golub-Dobrzyń należy do Regionu 2 – Chełmińsko-Wąbrzeskiego. Na obszarze Regionu 2 Instalacja Przetwarzania Odpadów Komunalnych w Niedźwiedziu (koło Wąbrzeźna)

prowadzona jest przez Przedsiębiorstwo Usług Komunalnych i Mieszkaniowych "EKOSYSTEM" Sp. z o.o. Zakład obsługuje ok. 100 tys. mieszkańców, z gmin powiatu wąbrzeskiego, brodnickiego, golubskiego i chełmińskiego. Zakład w 2014 r. zbudował instalację do stabilizacji odpadów biodegradowalnych wydzielonych w sortowni z odpadów komunalnych zmieszanych, z możliwością kompostowania odpadów zielonych i innych bioodpadów. Na terenie Miasta Golubia-Dobrzynia nie ma zlokalizowanego składowiska odpadów.

6.6. Tendencje zmian w środowisku w przypadku BRAKU zmiany mpzp

W przypadku braku zmiany mpzp pozostawienie przedmiotowego obszaru zgodnie z dotychczasowym zagospodarowaniem spowoduje, że nadal będzie możliwe określenie zasad kształtowania polityki przestrzennej i sposobu postępowania w sprawach przeznaczania terenu na określone cele oraz ustalania zasad ich zagospodarowania i zabudowy (zgodnie z art.1 Ustawy o planowaniu i zagospodarowaniu przestrzennym). Brak zmiany ustaleń dla w/w rejonu może doprowadzić do niekontrolowanej sukcesji różnego typu działalności, a także w pełni nie zrealizowane zostanie wykorzystanie terenu w mieście Golub-Dobrzyń.

7. OPIS PROJEKTOWANEGO ZAGOSPODAROWANIA

Projekt zmiany „miejscowego planu zagospodarowania przestrzennego obejmującego obszar Starego Miasta oraz rejon Zamku” przy ul. Wodnej, zawiera informacje dotyczące przeznaczenia terenu, zasad ochrony i kształtowania ładu przestrzennego, zasad ochrony środowiska, przyrody i krajobrazu kulturowego. Określa parametry i wskaźniki kształtowania zabudowy oraz zagospodarowania terenu w tym linie zabudowy, gabaryty obiektów i wskaźniki intensywności zabudowy. W projekcie mpzp wyszczególnione zostały również ustalenia odnoszące się do modernizacji, rozbudowy oraz budowy systemów komunikacji i infrastruktury technicznej, a także sposób i termin tymczasowego zagospodarowania, urządzania i użytkowania terenów.

Zatem w zmianie mpzp wyznaczono tereny o następującym przeznaczeniu, zgodnie z symbolami na rysunku planu:

- 1) **MN/U** – teren zabudowy mieszkaniowej jednorodzinnej z usługami; dopuszczalne: zieleni urządzona;
- 2) **KDD** – teren publicznej drogi dojazdowej; dopuszczalne: infrastruktura techniczna;
- 3) **KDX** – teren publicznej drogi dojazdowej – pieszo-jezdni; dopuszczalne: zieleni urządzona, infrastruktura techniczna, parkingi.

W projekcie mpzp wyszczególnione zostały również ustalenia odnoszące się do modernizacji, rozbudowy oraz budowy systemów komunikacji i infrastruktury technicznej, a także sposób i termin tymczasowego zagospodarowania, urządzania i użytkowania terenów.

Zmiana miejscowego planu zagospodarowania przestrzennego wynika z nowych potrzeb mieszkańców miasta i jest wyrazem ich woli przedstawionej poprzez złożenie odpowiedniego wniosku. Podjęcie niniejszej uchwały wpisuje się zatem w zadanie polegające na „zmianie obowiązujących miejscowych planów zagospodarowania przestrzennego w granicach terenów, które wymagają korekty ustalonego przeznaczenia i zagospodarowania terenów, stosownie do potrzeb, t.j. na wniosek mieszkańców”, określonego w analizie zmian w zagospodarowaniu przestrzennym miasta Golubia-Dobrzynia z 2017 r.

Przewidywane funkcje terenów w planie miejscowym nie są sprzeczne z obowiązującym studium.

Obszar opracowania jest położony w centralnej części miasta Golub-Dobrzyń. Przystąpienie do sporządzenia planu miejscowego na analizowanym obszarze uzasadnia się koniecznością zmian ustaleń obowiązującego miejscowego planu zagospodarowania przestrzennego obejmującego obszar Starego Miasta oraz rejon Zamku, przyjętego Uchwałą nr XIV/103/2003 Rady Miasta Golubia Dobrzynia z dnia 29 grudnia 2003 r., (Dziennik Urzędowy Województwa Kujawsko-Pomorskiego z 2004 r. Nr 20, poz. 231).

Obszar ten obejmuje teren przy ul. Wodnej, stanowiący część terenu oznaczonego w planie symbolem 2ZP oraz odcinek ul. Podmurnej – część terenu oznaczonego w planie symbolem 1Kd.

Rysunek nr 3. Teren objęty opracowaniem na tle obowiązującego dotychczas mpzp.



Źródło: Opracowanie własne na podstawie danych z www.mapy.mojregion.info/geoportal/

Tabela nr 2. Charakterystyka terenów objętych nowoprojektowanym mpzp w odniesieniu do obowiązującego mpzp, aktualne zagospodarowanie oraz intensywność zmian.

Nr terenu	Aktualne zagospodarowanie	Przeznaczenie terenu w obowiązującym mpzp	Przeznaczenie terenu w nowoprojektowanym mpzp	Intensywność zmian zagospodarowania*
1KDD	tereny komunikacji	1Kd – dojazdy pieszo-jezdne	teren publicznej drogi dojazdowej dopuszczalne: infrastruktura techniczna;	1
2MN/U	budynki mieszkalne i usługowe	2ZP – teren zieleni miejskiej o charakterze parkowym	teren zabudowy mieszkaniowej z usługami, dopuszczalne: zielenie urządzone;	2
3KDX	teren utwardzony oraz zielenie		teren publicznej drogi dojazdowej – pieszo-jezdni dopuszczalne: zielenie urządzone, infrastruktura techniczna, parkingi	1
RAZEM pow.	1,4 ha			

*Intensywność zmian zagospodarowania terenu mpzp w stosunku do aktualnego zagospodarowania na danym obszarze: 1-niska, 2-średnia, 3-wysoka.

Źródło: Opracowanie własne

Biorąc pod uwagę intensywność zmian zagospodarowania terenu w projekcie mpzp w odniesieniu do aktualnego stanu użytkowania przedmiotowego obszaru (tabela nr 2) średnią intensywnością zmian odznacza się teren MN/U. Pozostałe tereny charakteryzują niskim stopniem intensywności zmian w zagospodarowaniu.

Na ww. terenie, jak i w najbliższym położeniu nie przewiduje się sytuowania zakładów o dużym ryzyku wystąpienia poważnej awarii przemysłowej zakwalifikowanych zgodnie z Rozporządzeniem Ministra Gospodarki z dnia 10 października 2013 r. w sprawie rodzajów i ilości substancji niebezpiecznych, których znajdowanie się w zakładzie decyduje o zaliczeniu go do zakładu o zwiększonym ryzyku albo zakładu o dużym ryzyku wystąpienia

poważnej awarii przemysłowej (Dz. U. z 2013 r., poz. 1479). Biorąc pod uwagę wielkość terenu nie przypuszcza się iż planowane funkcje nie będą stwarzać zagrożenia wystąpienia poważnej awarii.

Toteż ustalenia planu uwzględniać mają tzw „odległości bezpieczne” w celu świadomego planowania, projektowania i realizacji inwestycji, zgodnie z wymogami i ograniczeniami wynikającymi z art. 73 ustawy z dnia 27 kwietnia 2001 r. Prawo ochrony środowiska.

8. OCENA WARUNKÓW ZAGOSPODAROWANIA TERENU OKREŚLONYCH W PROJEKCIE MPZP WYNIKAJĄCYCH Z POTRZEB OCHRONY ŚRODOWISKA

8.1. TWORZENIE WARUNKÓW OCHRONY ŚRODOWISKA, W TYM OCHRONA WÓD I GLEBY, POWIETRZA, BIORÓŻNORODNOŚCI

Dla terenu oznaczonego na rysunku planu symbolem 2MN/U ustala się:

- 1) zakaz lokalizacji przedsięwzięć mogących znacząco oddziaływać na środowisko,
- 2) teren znajduje się w Obszarze Chronionego Krajobrazu Doliny Drwęcy, uwzględnić reżimy ochronne obowiązujące w granicach w/w formy ochrony przyrody, wynikające z przepisów odrębnych.
- 3) dopuszczalny poziom hałasu jak dla terenów mieszkaniowo-usługowych,
- 4) zaopatrzenie w wodę do celów bytowych i przeciwpożarowych z miejskiej sieci wodociągowej,
- 5) odprowadzanie ścieków poprzez sieć kanalizacji sanitarnej,
- 6) zaopatrzenie w energię elektryczną z sieci elektroenergetycznej,
- 7) zaopatrzenie w ciepło z indywidualnych źródeł, z zastosowaniem technologii i paliw nieprzekraczających dopuszczalnych norm emisji, zgodnie z przepisami odrębnymi,
- 8) dopuszcza się realizację obiektów i urządzeń infrastruktury technicznej z zakresu łączności publicznej,
- 9) zagospodarowanie wód opadowych i roztopowych w granicach działki, zgodnie z przepisami odrębnymi, z dopuszczeniem odprowadzenia do sieci kanalizacji deszczowej,
- 10) gromadzenie i wywóz odpadów w sposób zorganizowany, na podstawie lokalnych przepisów,
- 11) minimalny udział powierzchni biologicznie czynnej – 30% powierzchni działki budowlanej.

8.2. OCHRONA WALORÓW KRAJOBRAZOWYCH I KULTUROWYCH

Obszar opracowania jest bezpośrednio objęty formą ochrony prawnej w rozumieniu ustawy o ochronie przyrody – *Analizowany obszar opracowania jest bezpośrednio objęty formą ochrony prawnej w rozumieniu ustawy o ochronie przyrody. Teren znajduje się w Obszarze Chronionego Krajobrazu Doliny Drwęcy. W związku z powyższym należy respektować nakazy i zakazy zawarte w Uchwale nr XXXVIII/656/17 Sejmiku Województwa Kujawsko-Pomorskiego z dnia 27 listopada 2017 r. w sprawie Obszaru Chronionego Krajobrazu Doliny Drwęcy (Dz. Urz. z 2017 r. poz. 4982).*

Na terenie objętym mpzp występują obiekty i obszary objęte ochroną zgodnie z Ustawą z dnia 23 lipca 2003 r. o ochronie zabytków i opiece nad zabytkami.

W zakresie zasad ochrony dziedzictwa kulturowego i zabytków, w tym krajobrazów kulturowych oraz dóbr kultury współczesnej w mpzp ustalono:

Dla terenu oznaczonego na rysunku planu symbolem 2MN/U ustala się:

- a) teren znajduje się w granicach obszaru Dzielnicy Starego Miasta Golubia wpisanej do rejestru zabytków decyzją wojewódzkiego konserwatora zabytków z 17.09.1957 r. pod nr rejestru A/366/124 oraz obejmuje część układu przedmieść miasta Golubia ujętego w gminnej i wojewódzkiej ewidencji zabytków – obszary podlegają ścisłej ochronie konserwatorskiej zgodnie z przepisami dotyczącymi ochrony zabytków i opieki nad zabytkami,
- b) teren znajduje się w granicach strefy pełnej ochrony konserwatorskiej „A”, dla której ustala się:
 - zakaz realizacji inwestycji, które mogą zniekształcić historyczny układ urbanistyczny,
 - nakaz prowadzenia prac konserwatorskich, restauratorskich, robót budowlanych, badań konserwatorskich i architektonicznych oraz innych działań, które mogłyby prowadzić

do naruszenia lub zmiany wyglądu zabytków wpisanych do rejestru zabytków zgodnie z wymogami przepisów odrębnych dotyczących ochrony zabytków;

- dopuszcza się rozbudowę istniejącej zabudowy na działce nr 297/4, przy ul. Wodnej nr 5 od strony południowo-zachodniej pod warunkiem zachowania wysokości nieprzekraczającej wysokości muru obronnego wpisanego do rejestru zabytków, zlokalizowanego w granicach terenu oznaczonego symbolem 1KDD; rozbudowana część budynku musi charakteryzować się wysokimi walorami estetycznymi i bezkonfliktowo włączać się w przestrzeń oraz nie zniekształcać historycznego układu urbanistycznego,

c) teren znajduje się w granicach strefy bezpośredniej ochrony konserwatorskiej „B”, dla której ustala się nakaz prowadzenia wszelkich inwestycji związanych z zagospodarowaniem terenu zgodnie z wymogami przepisów odrębnych dotyczących ochrony zabytków,

d) teren znajduje się w granicach strefy ochrony konserwatorskiej „OW” – ochronę zabytków archeologicznych należy uzgadniać na etapie projektowania i realizacji zagospodarowania i zabudowy terenu, zgodnie z wymogami przepisów odrębnych dotyczących ochrony zabytków.

Dla terenu oznaczonego na rysunku planu symbolem 1KDD ustala się:

a) teren znajduje się w granicach obszaru Dzielnicy Starego Miasta Golubia wpisanej do rejestru zabytków decyzją wojewódzkiego konserwatora zabytków z 17.09.1957 r. pod nr rejestru A/366/124 oraz obejmuje część układu przedmieść miasta Golubia ujętego w gminnej i wojewódzkiej ewidencji zabytków – obszary podlegają ścisłej ochronie konserwatorskiej zgodnie z przepisami dotyczącymi ochrony zabytków i opieki nad zabytkami,

b) w terenie występuje fragment murów obronnych wpisanych do rejestru zabytków decyzją wojewódzkiego konserwatora zabytków z 21.12.1959 r., pod nr rejestru zabytków A/432/140, podlegających ścisłej ochronie konserwatorskiej zgodnie z przepisami dotyczącymi ochrony zabytków i opieki nad zabytkami,

c) teren znajduje się w granicach strefy pełnej ochrony konserwatorskiej „A”, dla której ustala się:

- zakaz realizacji inwestycji, które mogą zniekształcić historyczny układ urbanistyczny,
- nakaz prowadzenia prac konserwatorskich, restauratorskich, robót budowlanych, badań konserwatorskich i architektonicznych oraz innych działań, które mogłyby prowadzić do naruszenia lub zmiany wyglądu zabytków wpisanych do rejestru zabytków zgodnie z wymogami przepisów odrębnych dotyczących ochrony zabytków;
- nakaz zachowania historycznego przebiegu ul. Podmurnej oraz jej przekroju poprzecznego i szerokości;
- nakaz zachowania kamiennej nawierzchni ul. Podmurnej,

d) teren znajduje się w granicach strefy bezpośredniej ochrony konserwatorskiej „B”, dla której ustala się nakaz prowadzenia wszelkich inwestycji związanych z zagospodarowaniem terenu zgodnie z wymogami przepisów odrębnych dotyczących ochrony zabytków,

e) teren znajduje się w granicach strefy ochrony konserwatorskiej „OW” – ochronę zabytków archeologicznych należy uzgadniać na etapie projektowania i realizacji zagospodarowania i zabudowy terenu, zgodnie z wymogami przepisów odrębnych dotyczących ochrony zabytków;

Dla terenu oznaczonego na rysunku planu symbolem 3KDX ustala się:

a) część terenu znajduje się w granicach obszaru Dzielnicy Starego Miasta Golubia wpisanej do rejestru zabytków decyzją wojewódzkiego konserwatora zabytków z 17.09.1957 r. pod nr rejestru A/366/124, podlegającego ścisłej ochronie konserwatorskiej zgodnie z przepisami dotyczącymi ochrony zabytków i opieki nad zabytkami;

b) część terenu znajduje się w granicach strefy pełnej ochrony konserwatorskiej „A”, dla której ustala się nakaz prowadzenia wszelkich inwestycji związanych z zagospodarowaniem terenu zgodnie z wymogami przepisów odrębnych dotyczących ochrony zabytków,

c) teren znajduje się w granicach strefy bezpośredniej ochrony konserwatorskiej „B”, dla której ustala się nakaz prowadzenia wszelkich inwestycji związanych z zagospodarowaniem terenu zgodnie z wymogami przepisów odrębnych dotyczących ochrony zabytków,

d) teren znajduje się w granicach strefy ochrony konserwatorskiej „OW” – ochronę zabytków archeologicznych należy uzgadniać na etapie projektowania i realizacji zagospodarowania i zabudowy terenu, zgodnie z wymogami przepisów odrębnych dotyczących ochrony zabytków;

Respektowanie ustaleń planu z zakresu zasad ochrony środowiska (wraz z pozostałymi, dotyczącymi zasad zagospodarowania terenu) powinno zabezpieczyć w odpowiednim stopniu ochronę

wartości przyrodniczych i krajobrazowych obszaru objętego opracowaniem oraz jego bezpośredniego sąsiedztwa.

9. OCENA ROZWIĄZAŃ FUNKCJONALNO – PRZESTRZENNYCH

9.1 ZGODNOŚĆ Z UWARUNKOWANIAMI OKREŚLONYMI W OPRACOWANIU EKOFIZJOGRAFICZNYM

Rozpatrywany obszar, pod względem fizjograficznym, charakteryzuje się względnie dobrą przydatnością pod projektowane funkcje.

Na terenie objętym mpzp występują względnie dogodne warunki geologiczno – inżynierskie – grunty są o dobrej nośności, wody gruntowe występują na głębiej niż 2,0 m,

Analizowany teren jest stosunkowo płaski, rzędne terenu wynoszą od 55,8 m. n. p. m. do 58,6 m. n. p. m. Spadki terenu wynoszą do 2 %. Jedynie w południowo-zachodniej części występuje skarpa, której kąt nachylenia przekracza 8%.

W terenie występuje dominacja piasków i żwirów wodnolodowcowych, glin zwałowych, a także piasków i żwirów rzecznych terasów nadzalewowych, oraz nasypy antropogeniczne, co nadaje terenowi względnie korzystne warunki dla posadowienia wszelkiego rodzaju zabudowy, a woda gruntowa przekracza głębokość 2m.

W chwili obecnej, poszczególne komponenty środowiska naturalnego, z uwzględnieniem istniejącego sposobu zagospodarowania, nie wykazują wyraźnych zanieczyszczeń. Najbardziej narażonymi na zanieczyszczenia są następujące komponenty środowiska przyrodniczego: powietrze atmosferyczne (pyły, gazy z ogrzewania budynków, technologiczne oraz ruchu samochodów), klimat akustyczny (hałas komunikacyjny i komunalno-bytowy) i powierzchnia ziemi.

Zaprojektowane funkcje, przy zachowaniu wszystkich zakazów i nakazów dotyczących ochrony środowiska, nie powinny stwarzać zagrożenia dla środowiska przyrodniczego oraz zdrowia i życia ludzi.

Środowisko omawianego terenu jest zmienione przez człowieka w sposób umiarkowany.

Stan środowiska określa się jako dobry. Najbliższe otoczenie wzdłuż drogi wojewódzkiej odznacza się urbanizacją terenu, związaną z zabudową mieszkaniową oraz usługową (w tym budynki będące w budowie).

Ocena w stosunku do aktualnego zagospodarowania terenu – obecnie środowisko przyrodnicze wokół analizowanego rejonu jest przekształcone przez człowieka i stopniowo ulega całkowitej antropogenizacji z uwagi na docelowe przeznaczenie terenu.

Ocenia się, że poszczególne elementy środowiska przyrodniczego funkcjonują prawidłowo i są podatne na regenerację.

9.2. ZGODNOŚCI Z PRZEPISAMI PRAWA DOTYCZĄCYMI OCHRONY ŚRODOWISKA

Ustalenia planu respektują wymogi określone w przepisach ogólnych i szczegółowych z zakresu ochrony środowiska.

10. OCENA WPLYWU PROJEKTOWANEGO ZAGOSPODAROWANIA NA ŚRODOWISKO PRZYRODNICZE I ZDROWIE LUDZI

Realizacja ustaleń planu nie może być przyczyną zupełnej degradacji wartości przyrodniczej obszaru, jednak każda zmiana sposobu zagospodarowania terenu z przeznaczeniem na cele antropogeniczne wiąże się z wpływem na środowisko przyrodnicze. Charakter i rozmiar oddziaływań zależy od przeznaczenia i wielkości elementu tworzącego zmianę.

Prognozuje się, że realizacja ustaleń projektu mpzp nie będzie oddziaływała znacząco na obszary objęte ochroną na podstawie ustawy z dnia 16 kwietnia 2004 r. o ochronie przyrody.

Prognozuje się, że realizacja ustaleń projektu mpzp nie będzie oddziaływała znacząco na obszary objęte ochroną na podstawie ustawy z dnia 16 kwietnia 2004 r. o ochronie przyrody, gdyż na terenie objętym mpzp na podstawie dostępnych danych i wizji lokalnych nie stwierdzono potencjalnego występowania gatunków chronionych i ich siedlisk (wymienionych w odpowiednich rozporządzeniach Ministra Środowiska dotyczących ochrony gatunkowej roślin, zwierząt i grzybów) oraz cennych siedlisk przyrodniczych, o których mowa w Rozporządzeniu Ministra Środowiska z dnia

6 listopada zmieniające rozporządzenie w sprawie siedlisk przyrodniczych oraz gatunków będących przedmiotem zainteresowania Wspólnoty, a także kryteriów wyboru obszarów kwalifikujących się do uznania lub wyznaczenia jako obszary Natura 2000 (Dz. U. z 2013r. Poz. 1302).

Realizacja ustaleń planu nie będzie także skutkowała transgranicznym oddziaływaniem na środowisko.

W związku z realizacją projektowanego przeznaczenia zmiany „miejscowego planu zagospodarowania przestrzennego obejmującego obszar Starego Miasta oraz rejon Zamku” przy ul. Wodnej, w środowisku przyrodniczym prognozuje się nieznaczne zmiany wywołane przez nowowprowadzane ustalenia terenu zabudowy mieszkaniowej z usługami, związane ze:

- powstawania dodatkowych miejsc wytwarzania ścieków i odpadów stałych;
- zasadnicze zwiększenie liczby przebywającej na tym terenie na czasowy i stały pobyt osób (pracownicy, klienci, mieszkańcy), z czym wiąże się zwiększony pobór wody podziemnej, zwiększenie ilości odpadów i ścieków komunalnych,
- wzrost natężenia ruchu kołowego, co spowoduje zwiększenie natężenia hałasu komunikacyjnego, ilości spalin,
- powstanie hałasu bytowego (sąsiedzkiego),
- zmiana warunków mikroklimatycznych – zmniejszenie przewietrzania terenu przez wprowadzenie dodatkowej zabudowy, zwiększenie emisji ciepła do atmosfery, pochodzącego z ogrzewania budynków.
- wzrostowa tendencja natężenia ruchu kołowego przyczyni się do zwiększenia zanieczyszczenia powietrza,
- zmniejszenia powierzchni biologicznie czynnej,

Z kolei do **pozytywnych** aspektów należy:

- udział powierzchni biologicznie czynnej w terenach MN/U kształtować się będzie na poziomie minimum 30%.
- lokalizacja terenów przeznaczonych pod zabudowę mieszkaniową i usługową w rejonie, gdzie nie występują cenne gatunki fauny i flory oraz ich siedliska.

Poniżej w formie tabelarycznej wskazano potencjalne zgeneralizowane oddziaływanie ustaleń planu na poszczególne komponenty środowiska, w tym na zdrowie ludzi, gdzie:

„ + ” oznacza występowanie oddziaływania,

„ - ” oznacza brak oddziaływania

Tabela nr 3. Oddziaływania na środowisko i zdrowie ludzi **ustaleń projektu zmiany planu**

KOMPONENT ŚRODOWISKA	ODDZIAŁYWANIE										
	rodzaj				czas					przestrzeń	
	bezpośrednie	pośrednie	wtórne	skumulowane	krótkoterminowe	średnioterminowe	długoterminowe	stale	chwilowe	lokalne	ponadlokalne
Ludzie	+	+	+	+	-	-	+	+	-	+	-
Flora i fauna, różnorodność biologiczna	+	-	-	+	-	-	+	+	-	+	-

System przyrodniczy, (Natura 2000, pozostałe formy ochrony przyrody)	-	+	-	+	-	-	+	-	-	+	-
Wody	-	+	+	+	-	+	+	-	+	+	-
Powietrze	+	-	+	-	+	-	-	-	+	+	-
Gleby (powierzchnia ziemi)	+	-	-	+	-	-	+	+	-	+	-
Klimat	+	+	+	+	-	+	-	-	+	+	-
Zabytki i dobra materialne	-	+	+	-	-	+	-	-	+	+	-
Krajobraz	+	-	-	+	-	-	+	+	-	+	-

Analizując zanotowane w tabeli wyniki z przeprowadzonej oceny wpływu realizacji zmiany **mpzp** na poszczególne komponenty środowiska należy stwierdzić, że planowane funkcje będą powodować przekształcenia środowiska będą długoterminowe, skumulowane o znacznym natężeniu.

Analiza ocen poszczególnych elementów środowiska pozwala stwierdzić, że w większości będą to zmiany średnio znaczące.

Podsumowując – w przypadku przestrzegania przepisów planu, nie powinny nastąpić znaczące zmiany w funkcjonowaniu środowiska przyrodniczego obszaru, a występowanie kolizji powinno być minimalizowane. Projekt planu zakłada restrykcyjne ustalenia w sposobie zagospodarowania terenu oraz ograniczenia w ich użytkowaniu, mające na celu kształtowanie zamierzonego zagospodarowania w sposób planowy i racjonalny z punktu widzenia zasad ochrony środowiska, przyrody i krajobrazu kulturowego.

11. ROZWIĄZANIA MAJĄCE NA CELU ZAPOBIEGANIE, OGRANICZANIE LUB KOMPENSACJĘ PRZYRODNICZĄ NEGATYWNYCH ODDZIAŁYWAŃ NA ŚRODOWISKO

Za podstawowe ustalenia projektu dla projektu miejscowego planu zagospodarowania przestrzennego miasta zmiany „miejscowego planu zagospodarowania przestrzennego obejmującego obszar Starego Miasta oraz rejon Zamku” przy ul. Wodnej, przyjęto, że w pełni uwzględnią on kierunki i zasady polityki przestrzennej, określone w Studium uwarunkowań i kierunków zagospodarowania przestrzennego miasta Golub-Dobrzyń.

Ustalone warunki zagospodarowania terenu, wynikają z potrzeb ochrony środowiska oraz prawidłowości gospodarowania zasobami przyrody, które zawarte zostały w przepisach ogólnych i szczegółowych tekstu planu.

Zgeneralizowane rozwiązania mające na celu zapobieganie, zmniejszanie lub kompensowanie szkodliwych oddziaływań na środowisko naturalne, w tym zdrowie ludzi w odniesieniu do terenu objętego mpzp zestawiono poniżej:

- kompleksowo chronić środowisko przyrodnicze na całym terenie;
- bezwzględnie nie przekraczać wielkości zanieczyszczeń środowiska, określonych w decyzjach administracyjnych dla wszystkich instalacji oraz rodzajów zanieczyszczeń,
- nie dopuszczać do zanieczyszczenia gruntów i wód gruntowych;
- powierzchnie wolne od zabudowy zagospodarować odpowiednio dobraną zielenią, tworząc lokalne systemy ekologiczne;
- **wszystkie nowe obiekty podłączyć do sieci wodociągowej i kanalizacyjnej;**
- chronić brzegi sąsiadującej rzeki Drwęca.

Również ulica Wodna może stanowić potencjalne ryzyko w stosunku do terenu zmiany planu, z uwagi na rangę głównej trasy przewozowej materiałów niebezpiecznych.

Zatem z uwagi na położenie terenu mpzp, należy mieć na uwadze:

- zachowanie odpowiednich odległości od użytków leśnych,
- sytuowanie zabudowy mieszkaniowej i obiektów użyteczności z dala od zakładów.

11.1. Ochrona klimatu i adaptacja do zmian klimatu

Wzrost m. in. niekontrolowanej emisji zanieczyszczeń pochodzących z ogrzewania budynków, głównie przy zastosowaniu konwencjonalnych nośników energii może przyczyniać się do powstawania nadmiernego „efektu cieplarnianego”, a dłuższej perspektywie w skali globalnej może doprowadzić do niebezpiecznych w skutki zmian klimatycznych.

Należy w tym względzie wprowadzać w życie projekty technologiczne, a także ustawy i rozporządzenia, które są w zgodzie z wymaganiami ochrony klimatu i poszanowania zasobów naturalnych.

W związku z nasilającym się efektem cieplarnianym oraz w dalszej perspektywie zmian klimatu należy zastosować działania prewencyjne w mpzp, które będą miały na celu ograniczenie wprowadzenia gazów i pyłów do powietrza (zwłaszcza z uwagi na fakt, że na teren predysponuje m. in. pod zabudowę mieszkaniową) – w **planie ustalono**: zaopatrzenie w ciepło z indywidualnych źródeł, z zastosowaniem technologii i paliw nieprzekraczających dopuszczalnych norm emisji, zgodnie z przepisami odrębnymi.

Skutki zmieniającego się klimatu, zwłaszcza wzrost temperatury, częstotliwości i nasilenia zjawisk ekstremalnych, występujące w ostatnich kilku dekadach pogłębiają się stanowią zagrożenie dla społecznego i gospodarczego rozwoju wielu krajów na świecie w tym także dla Polski. Konieczne jest zatem podjęcie działań na rzecz dostosowania się do prognozowanych skutków zmian klimatu, które powinny być realizowane jednocześnie z działaniami ograniczającymi emisję gazów cieplarnianych. W odpowiedzi na tę potrzebę w Ministerstwie Środowiska powstał „Strategiczny Plan Adaptacji dla sektorów i obszarów wrażliwych na zmiany klimatu do roku 2020 z perspektywą do roku 2030.

Rekomendowane kierunki działań adaptacyjnych na obszarze województwa kujawsko – pomorskiego, w tym na terenie mpzp:

- **ochrona przeciwpowodziowa obszarów położonych na terenach zalewowych** – omawiany rejon mpzp z mają stanowić funkcję ochronną dla rzeki Drwęca
- **ochrona gleb przed suszą i erozją, szczególnie na obszarach użytkowanych rolniczo** – teren mpzp przeznaczony jest pod zabudowę produkcyjną, magazynową, składową i usługową, mieszkaniową wielorodzinną, tereny sąsiednie stanowią podobną funkcję;
- **przygotowanie programów zabezpieczenia w wodę dobrej jakości w warunkach dłuższych okresów suszy i niedoborów wody, zwłaszcza na mniejszych rzekach** – rzeka Drwęca (usytuowana tuż przy południowej granicy terenu objętego zmianą mpzp)
- **kształtowanie sieci osadniczej i eksponowanie roli miast (Bydgoszcz, Toruń, Inowrocław, Włocławek) z uwzględnieniem w ich planach zwiększenia obszarów zieleni i wodnych zapewnienie przewietrzania miast, rozwój systemu odbioru i gromadzenia wód opadowych i roztopowych, poprawę stanu sanitarnego powietrza** – teren objęty mpzp znajduje się w obszarze miejskim Golub-Dobrzyń;
- **zabezpieczenie urządzeń energetyki wiatrowej przed oczekiwanym wzrostem zagrożeń wynikających z większej częstotliwości występowania oblodzenia łopat wirnika oraz przedłużających się okresów bezwietrznych** – w terenie mpzp ani w najbliższej okolicy nie jest planowana inwestycja z zakresu energetyki wiatrowej;
- **rozpoznanie możliwości uprawy roślin ciepłolubnych, takich jak kukurydza czy sorgo w celu zwiększenia możliwości przygotowania wysokowydajnych pasz dla zwierząt** – obszar mpzp przeznacza się na cele nierolnicze;

11.2. Realizacja celów środowiskowych dla jednolitych części wód (JCW):

DYREKTYWA KOMISJI 2014/101/UE z dnia 30 października 2014 r. zmieniająca dyrektywę 2000/60/WE Parlamentu Europejskiego i Rady ustanawiającą ramy wspólnotowego działania w dziedzinie polityki wodnej ustanawiająca ramy wspólnotowego działania w dziedzinie polityki wodnej zmierzających do lepszej ochrony wód poprzez wprowadzenie wspólnej europejskiej polityki wodnej, opartej na przejrzystych, efektywnych i spójnych ramach legislacyjnych.

Zobowiązuje do racjonalnego wykorzystywania i ochrony zasobów wodnych w myśl zasady zrównoważonego rozwoju.

Cel RDW wynika z wprowadzenia do polityki zasady zrównoważonego rozwoju i dotyczy:

- zaspokojenia zapotrzebowania na wodę ludności, rolnictwa i przemysłu,
- promowania zrównoważonego korzystania z wód,
- ochrony wód i ekosystemów znajdujących się w dobrym stanie ekologicznym,
- poprawy jakości wód i stanu ekosystemów zdegradowanych działalnością człowieka,
- zmniejszenia zanieczyszczenia wód podziemnych,
- zmniejszenia skutków powodzi i suszy.

Zapisy RDW wprowadzają system planowania gospodarowania wodami w podziale na obszary dorzeczy. Dla potrzeb osiągnięcia dobrego stanu wód opracowywane zostaną plany gospodarowania wodami na obszarach dorzeczy oraz program wodno-środowiskowy kraju.

Teren opracowania położony jest w jednolitej części wód podziemnych oznaczonych kodem **PLGW200039**, powierzchnia jej zlewni wynosi 7573.50 km². Ocena stanu chemicznego wskazała stan dobry. Ocena stanu ilościowego jako dobrą. Głównymi celami środowiskowymi jest dobry stan chemiczny oraz ilościowy. Zlewnia użytkowana do celów rolniczych. Ocenę ryzyka nieosiągnięcia celów środowiskowych określono jako niezagrażoną.

Teren objęty opracowaniem znajduje się poza zasięgiem stref ochrony pośredniej i bezpośredniej dla ujęć wód miasta Golub-Dobrzyń.

12. PRZEWIDYWANE METODY ANALIZY SKUTKÓW REALIZACJI PROJEKTOWANEGO DOKUMENTU – CZĘSTOTLIWOŚCI JEJ PRZEPROWADZANIA ORAZ ROZWIĄZANIA ALTERNATYWNE DO PROJEKTU PLANU

Metoda analizy realizacji projektowanego dokumentu (projektu mpzp) polega na ocenie potencjalnego oddziaływania oraz skuteczności przewidywanych w ustaleniach projektu planu działań zapobiegających, ograniczających, kompensujących ewentualne negatywne oddziaływanie na środowisko przyrodnicze i zdrowie ludzi.

System monitorowania zmian zachodzących w omawianej przestrzeni opierać się powinien na okresowej ocenie przeglądu i rejestracji zmian w zagospodarowaniu przestrzennym tego obszaru. Monitorowaniem stanu środowiska zajmują się powołane do tego instytucje (WIOŚ, WSSE i inne).

W niniejszym opracowaniu stan i funkcjonowanie środowiska analizowanego rejonu miasta Golub-Dobrzyń przedstawia się na podstawie danych zawartych w rocznych „Raportach o stanie środowiska w województwie kujawsko – pomorskim”, opracowanych przez Wojewódzki Inspektorat Ochrony Środowiska w Bydgoszczy.

Za najistotniejsze z punktu widzenia ochrony środowiska, należy uznać monitorowanie w zakresie:

- poziomów hałasu w zasięgu dróg (według przepisów odrębnych);
- stanu powierzchni biologicznie czynnej (wg przepisów odrębnych);
- stanu jakości powietrza i wód podziemnych (zgodnie z przepisami odrębnymi).

Zaproponowane w projekcie mpzp rozwiązania w zakresie przeznaczenia terenu, sposobu jego zagospodarowania, warunków dla projektowanej zabudowy oraz zasad obsługi technicznej i komunikacyjnej, gwarantują prawidłowe funkcjonowanie omawianego obszaru. Nie istnieje potrzeba wskazania alternatywnego w stosunku do przedstawionego w projekcie planu rozwiązania w zakresie zagospodarowania obszaru, przy czym proponuje się wprowadzenie do ustaleń projektu planu propozycji przedstawionych w punkcie 11 prognozy, mających na celu zapobieganie, ograniczanie lub kompensację przyrodniczą negatywnych oddziaływań na środowisko.

13. STRESZCZENIE SPORZĄDZONE W JĘZYKU NIESPECJALISTYCZNYM

Prognoza oddziaływania na środowisko jest sporządzana obowiązkowo dla miejscowych planów zagospodarowania przestrzennego. Przedmiotem oceny zawartej w niniejszej prognozie są ustalenia dla projektu zmiany „miejscowego planu zagospodarowania przestrzennego obejmującego obszar Starego Miasta oraz rejon Zamku” przy ul. Wodnej, zgodnie z Uchwałą Nr XXXVI/181/2020 Rady Miasta Golub-Dobrzyń z dnia 22 grudnia 2020 r w sprawie przystąpienia do zmiany „miejscowego planu zagospodarowania przestrzennego obejmującego obszar Starego

Miasta oraz rejon Zamku” przy ul. Wodnej.

Obszar opracowania jest położony w centralnej części miasta Golub-Dobrzyń. Przystąpienie do sporządzenia planu miejscowego na analizowanym obszarze uzasadnia się koniecznością zmian ustaleń obowiązującego miejscowego planu zagospodarowania przestrzennego obejmującego obszar Starego Miasta oraz rejon Zamku, przyjętego Uchwałą nr XIV/103/2003 Rady Miasta Golubia Dobrzynia z dnia 29 grudnia 2003 r., (Dziennik Urzędowy Woj. Kuj.-Pom. z 2004 r. Nr 20, poz. 231). Opracowanie to poddaje analizie stan środowiska przyrodniczego obszaru, jego zagrożenia i potencjalne zmiany w wyniku realizacji ustaleń planu. Stan środowiska przyrodniczego na omawianym obszarze jest dobry. Stopień zmian w środowisku wywołany przez ingerencję człowieka określa się jako umiarkowany.

Celem planu jest określenie zasad kształtowania polityki przestrzennej i sposobu postępowania w sprawach przeznaczania terenu na określone cele oraz ustalania zasad ich zagospodarowania i zabudowy. Projekt planu wskazuje ponadto zasady ochrony i kształtowania ładu przestrzennego, zasad ochrony środowiska, przyrody i krajobrazu kulturowego.

W przypadku respektowania przepisów planu, nie powinny nastąpić znaczące zmiany w funkcjonowaniu środowiska przyrodniczego obszaru.

Założenia nowoprojektowanego planu w stosunku do dotychczas obowiązującego na obszarze mpzp nie stanowią znaczącej zmiany w sposobie zagospodarowania terenu, a także pogorszenia stanu środowiska w rejonie miasta Golub-Dobrzyń.